

Федеральное государственное бюджетное образовательное учреждение
высшего образования
«РОССИЙСКАЯ АКАДЕМИЯ НАРОДНОГО ХОЗЯЙСТВА И ГОСУДАРСТВЕННОЙ
СЛУЖБЫ при ПРЕЗИДЕНТЕ РОССИЙСКОЙ ФЕДЕРАЦИИ»

Приморский филиал РАНХиГС

Рассмотрен и одобрен на заседании
ученого совета филиала
« 12 » марта 2025 г.
протокол № 01/25

Рассмотрен и одобрен
на заседании ученого совета Академии
« » 2025 г.
протокол №

УТВЕРЖДАЮ
И.о. директора Приморского филиала
РАНХиГС
Е.Е. Алексеев



**ОТЧЕТ
О РЕЗУЛЬТАТАХ САМООБСЛЕДОВАНИЯ
(за 2024 календарный год)**

СОДЕРЖАНИЕ

I. Аналитическая часть отчета о самообследовании	3
1. Введение	3
1.1. Нормативное обоснование проведения самообследования Приморского филиала	3
1.2. Цель и задачи самообследования	3
2. Общие сведения	4
2.1. Краткая информация описание истории филиала	4
2.2. Цель, миссия и стратегическое планирование результатов деятельности филиала	5
2.3. Структура и органы управления	7
2.4. Филиал в рейтингах	9
3. Образовательная деятельность	10
3.1. Общие сведения о результатах образовательной деятельности	10
3.1.1. О дополнительном профессиональном образовании	12
3.2. Совершенствование образовательной деятельности: основные направления и достижения	14
3.3. Качество образования	14
3.4. Ресурсное обеспечение образовательной деятельности	15
3.5. Управление партнерствами и трудоустройство выпускников	17
4. Научно – исследовательская деятельность	18
5. Международная деятельность	20
6. Молодёжная политика	20
7. Кадровая политика и управление человеческим капиталом	22
8. Цифровая трансформация	23
9. Инфраструктура и управление кампусом	24
10. Медиаактивность филиала	25
11. Заключение	26
II. Результаты статистического анализа показателей самообследования	27

I. Аналитическая часть отчета о самообследовании

1. Введение

1.1. Нормативное обоснование проведения самообследования Приморского филиала

Ежегодная процедура самообследования проводится в соответствии с пунктом 3 части 2 статьи 29 Федерального закона от 29.12.2012 № 273-ФЗ «Об образовании в Российской Федерации», приказами Минобрнауки России от 14.06.2013 № 462 «Об утверждении Порядка проведения самообследования образовательной организацией», от 10.12.2013 № 1324 «Об утверждении показателей деятельности образовательной организации, подлежащей самообследованию» на основании приказа Академии от 05.03.2025 № 02-299 «О проведении самообследования Академии за 2024 календарный год».

Отчетным периодом является предшествующий самообследованию календарный год (2024 г.).

Аналитическая часть отчета о самообследовании формируется по состоянию на 1 апреля текущего года.

1.2. Цель и задачи самообследования

Целью самообследования филиала является проведение всесторонней оценки деятельности, выявление достижений и точек роста, а также формирование мероприятий по совершенствованию деятельности на основе полученных объективных результатов.

Задачи самообследования:

- оценка качества осуществления образовательной деятельности, получение объективных сведений, выявление достижений и проблем при реализации направлений деятельности;
- анализ и интерпретация полученных данных;

- формирование рекомендаций и предложений по развитию и совершенствованию деятельности филиала с учетом результатов самообследования.

2. Общие сведения

2.1. Краткая информация описание истории филиала

Академия образована в соответствии с Указом Президента Российской Федерации от 20 сентября 2010 г. N 1140 «Об образовании Российской академии народного хозяйства и государственной службы при Президенте Российской Федерации» и распоряжением Правительства Российской Федерации от 23 сентября 2010 г. N 1562-р путем реорганизации в форме присоединения к государственному образовательному учреждению высшего профессионального образования «Академия народного хозяйства при Правительстве Российской Федерации» (г. Москва) федерального государственного образовательного учреждения высшего профессионального образования «Российская академия государственной службы при Президенте Российской Федерации» (г. Москва) и федеральных государственных образовательных учреждений, осуществлявших обучение государственных служащих, при этом наименование государственного образовательного учреждения высшего профессионального образования «Академия народного хозяйства при Правительстве Российской Федерации» изменено на федеральное государственное бюджетное образовательное учреждение высшего профессионального образования «Российская академия народного хозяйства и государственной службы при Президенте Российской Федерации».

Полное наименование Приморского филиала Академии: Приморский филиал федерального государственного бюджетного образовательного учреждения высшего образования «Российская академия народного хозяйства и государственной службы при Президенте Российской Федерации» (Приморский филиал РАНХиГС).

Контактная информация:

Месторасположение и адрес филиала: 690034, Приморский край, г. Владивосток, ул. Стрелковая, д. 14;

Тел. (423) 263-05-09;

Факс (423) 263-01-85

Приморский филиал РАНХиГС является некоммерческой организацией, созданной в целях удовлетворения образовательных, научных, социальных, культурных потребностей граждан и общества.

Приморский филиал РАНХиГС реализует образовательные программы высшего образования и дополнительного профессионального образования и выполняет фундаментальные и прикладные научные исследования по социально-экономическому спектру наук, а также осуществляет функции научного и методического центра для системы образования Российской Федерации по основным направлениям своей деятельности.

Сведения о лицензии и государственной аккредитации филиала представлены в таблице 1.

Таблица 1

Сведения о лицензии и государственной аккредитации филиала

№	Наименование документа	Номер документа	Дата выдачи
1	Лицензия	Л035-00115-77/00119548	07.12.2018
2	Свидетельство о государственной аккредитации	А007-00115-77/00739053	12.03.2018

2.2. Цель, миссия и стратегическое планирование результатов деятельности филиала

Согласно Программе развития Академии до 2030 года утвержденной распоряжением Правительства Российской Федерации от 28.11.2022 № 3640-р одной из целей работы Приморского филиала является осуществление деятельности с учетом национальных целей, задач, а также целей, отраженных в национальных проектах (программах) и федеральных проектах.

Миссия Приморского филиала неразрывно связана с миссией Академии и определяет концепцию развития филиала как часть национальной научно-образовательной экосистемы, обеспечивающей глобальное лидерство в профильных направлениях науки, управленческого, социально-экономического и гуманитарного образования.

Выбор модели управления прямо влияет на конкурентоспособность, поэтому особую роль в образовании приобретает задача формирования и развития управленческих компетенций; цифровизация, формирующая спрос на новую грамотность.

Необходимо адаптировать образовательные программы к быстро изменяющемуся содержанию обучения и образовательным технологиям. Обостряется конкуренция традиционного образования, обучения с применением дистанционных образовательных технологий и разнообразных форм приобретения знаний и навыков. Это означает, что для получения современного и конкурентного образования обучающемуся нужна не только образовательная организация, но и экосистема, соответствующая его требованиям по профессиональному и личностному развитию.

Миссия Академии предопределяет стратегические цели работы филиала.

В формулировке миссии каждый ее элемент раскрывается через стратегическую цель Академии "Объединяем профессионалов, создающих будущее страны", которая предусматривает:

- создание научно-образовательной экосистемы обучения и профессионального развития высококвалифицированных управленческих кадров для всех сфер жизни общества и государства;
- подготовку специалистов, способных ответственно и эффективно управлять общественно-экономической жизнью в условиях динамичных изменений (турбулентности) ;
- обеспечение устойчивого развития общества, государства, экономики, роста общественного благосостояния путем подготовки и постоянной поддержки профессионального уровня квалифицированных кадров;

- обеспечение большего, чем образование, исследования и консалтинг, ответы на глобальные вызовы и решения для национальных целей развития.

2.3. Структура и органы управления

Учредителем и собственником имущества Академии является Российская Федерация.

Функции и полномочия учредителя от имени Российской Федерации в отношении Академии осуществляет Правительство Российской Федерации.

Отдельные функции и полномочия учредителя осуществляются Министерством образования и науки Российской Федерации и Федеральным агентством по управлению государственным имуществом в соответствии с установленными настоящим уставом разграничениями.

Функции и полномочия собственника имущества, переданного Академии, осуществляет Федеральное агентство по управлению государственным имуществом по согласованию с

Администрацией Президента Российской Федерации в порядке, установленном законодательством Российской Федерации.

Контроль за деятельностью Академии в соответствии с законодательством Российской Федерации осуществляют Правительство Российской Федерации, Министерство образования и науки Российской Федерации и Федеральное агентство по управлению государственным имуществом.

Академия самостоятельно формирует свою структуру, за исключением создания, переименования и ликвидации филиалов и представительств в соответствии с законодательством Российской Федерации и локальными актами Академии.

В качестве структурных подразделений Академия может иметь филиалы, представительства, институты, факультеты, кафедры, техникумы, колледжи, школы, лицеи, научно-исследовательские подразделения, научные лаборатории, центры, аспирантуру, докторантуру, подразделения дополнительного профессионального образования, подразделения внеучебной и воспитательной

работы, подготовительные отделения и курсы, учебные базы практик, департаменты, управления, отделы, издательства, типографии, подразделения производственной, медицинской и социальной инфраструктуры, общежития, культурные центры, гостиницы, учебно-оздоровительные и спортивные комплексы, базы отдыха и иные структурные подразделения.

Структурные подразделения Академии создаются и ликвидируются в порядке, определяемом настоящим уставом и локальными актами Академии. Филиалы и представительства Академии создаются, переименовываются и ликвидируются в соответствии с законодательством Российской Федерации.

Структурное подразделение Академии не является юридическим лицом. Статус, функции и полномочия структурного подразделения определяются положением о нем. Положения о филиалах, представительствах и других структурных подразделениях Академии утверждаются ректором Академии.

Во главе структуры управления Приморского филиала находится директор филиала. В 2022 г. впервые создан и начал функционирование коллегиальный орган управления – Ученый совет Приморского филиала РАНХиГС, в 2023 г. продолжил работу. Наряду с функционированием Ученого совета в филиале работает Студенческий совет (рисунок 1).

Директор имеет одного заместителя, который курирует образовательную, научную и воспитательную работу, осуществляет руководство и контроль за деятельностью отдела комплексных программ ДПО и кафедрой Государственного и муниципального управления.

Также организационная структура филиала имеет следующие подразделения:

- отдел эксплуатации кампуса;
- отдел информационных технологий и сопровождения учебного процесса;
- бухгалтерия.

СХЕМА СТРУКТУРЫ УПРАВЛЕНИЯ ПРИМОРСКОГО ФИЛИАЛА РАНХиГС

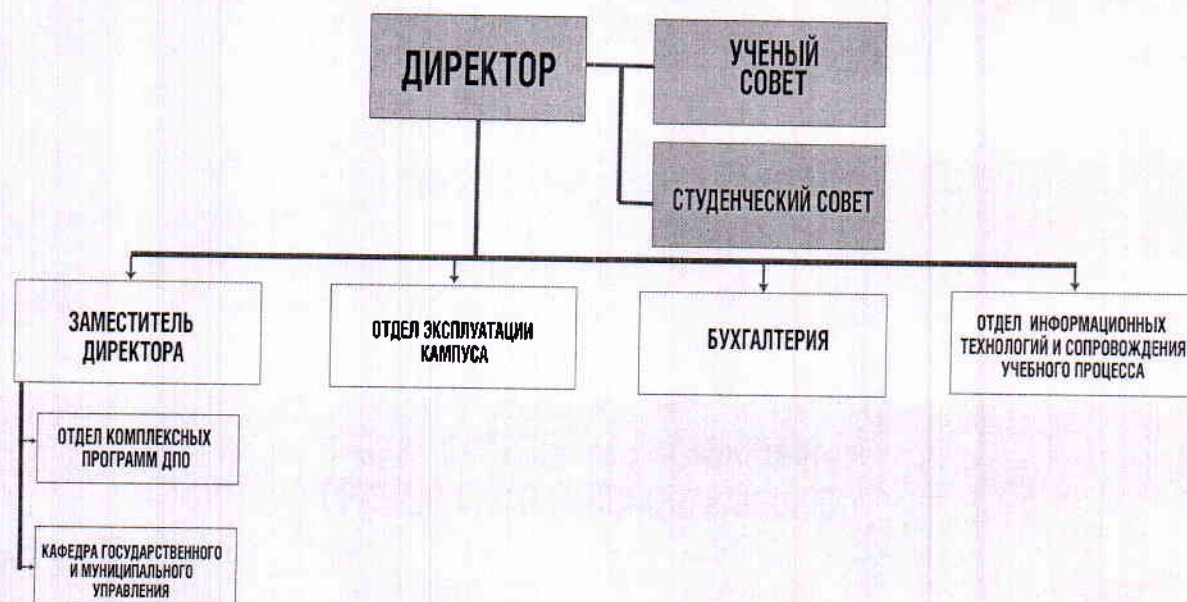


Рисунок 1. Схема структуры управления Приморского филиала РАНХиГС

Всецело отделы и сотрудники Приморского филиала работают на качественное и бесперебойное обеспечение образовательного процесса для студентов, получающих высшее образование и слушателей программ дополнительного профессионального образования.

2.4. Филиал в рейтингах

Филиал входит в 9 лигу Национального агрегированного рейтинга (НАР). НАР — это комплексная оценка работы университетов за год во всех видах деятельности — образовательной, научно-исследовательской, международной, кадровой, издательской, рекламной, финансовой, социальной, репутационной и т. д. Рейтинг формируется на основе результатов 12 самостоятельных рейтингов.

3. Образовательная деятельность

3.1. Общие сведения о результатах образовательной деятельности

Приморский филиал реализует обучение по программе бакалавриата направления 38.03.04 Государственное и муниципальное управление профиль Геоэкономическая политика по очной, очно-заочной, заочной формам обучения. Программа была разработана с учетом специфики Дальневосточного региона и включает уникальные дисциплины такие как «Государственное управление процессами освоения Арктики», «Практическое востоковедение в региональном развитии», «Международные экономические отношения в Северо-Восточной Азии», «Инновационная политика стран СВА и АТР», «Особые режимы ТОСЭР и Свободный порт Владивосток», «Налоговые системы СВА и АТР» и др.

На 31.12.2024 г. общее количество студентов, обучающихся по данной программе по всем трем формам обучения составляет 44 человека (таблица 2).

Таблица 2

Количество студентов, обучающихся по программе бакалавриата направления 38.03.04 Государственное и муниципальное управление профиль Геоэкономическая политика (чел.)
на 31.12.2024 г.

Форма обучения	Количество студентов (чел.)		Средний показатель успеваемости (по 5-ти бальной шкале), балл
	Курс 2	Курс 3	
очная	10	2	4,5
очно-заочная	7	9	4,7
заочная	9	7	4,6
ИТОГО	26	18	

На 12.03.2025 год в филиале нет обучающихся с ОВЗ. Но, в филиале приняты меры для обеспечения доступности образования для инвалидов и лиц с ограниченными возможностями здоровья (ОВЗ), развития инклюзивного образования в филиале.

Для обучения инвалидов и лиц с ограниченными возможностями здоровья филиал обеспечивает беспрепятственный доступ обучающихся с ограниченными возможностями здоровья, имеющих нарушения опорно-двигательного аппарата, в учебные помещения и другие помещения филиала.

Вход в филиал оборудован пандусом, поручнями и беспроводной кнопкой вызова.

Аудитории для проведения учебных занятий располагаются на первом и втором этажах. Имеется специально-оборудованная санитарно-гигиеническая комната с беспроводной кнопкой вызова. Двери аудиторий соответствуют требованиям нормативов. Двери аудиторий для проведения занятий для лиц с ОВЗ оснащены надписями, выполненными шрифтом Брайля.

Коридоры оснащены мнемосхемами указания движения, пиктограммами для организации упрощенного движения. Перила лестничных ограждений оснащены тактильными указателями «Начало поручня», «Конец поручня». В 2020 году куплен гусеничный подъемник для инвалидов LG 2004s в комплекте с навесной рампой для электрических, многофункциональных и других типов колясок. В 2023 г. установлены персональный компьютер с контрастной цветовой схемой, экранной лупой, программа для речевого экранного доступа Nvidia, индукционная система для лиц, имеющих ограниченные возможности здоровья по слуху «Исток А2».

Обучающиеся с ОВЗ имеют возможность доступа к учебным, научным и периодическим изданиям:

- ЭБС «Юрайт»: доступна адаптивная версия сайта для слабовидящих с помощью функции увеличения шрифта как на сайте, так и при чтении книги;

- ЭБС IPR SMART: доступна адаптивная версия сайта для слабовидящих, позволяющая выбрать вид и размер шрифта; изменить цветовую гамму, отключить изображения и даже настроить кернинг для текстов, увеличить масштаб текста на 300% без потери качества изображения;

- ЭБС «Лань»: доступна адаптивная версия сайта для слабовидящих с помощью функции увеличения шрифта. Все книги предназначены для

прослушивания с помощью синтезатора речи и навигации по ним как на сайте, так и в мобильном приложении;

- ЭБС «ZNANIUM.COM»: доступна адаптивная версия сайта для слабовидящих с помощью функции увеличения шрифта как на сайте, так и при чтении книги⁴

- Справочно-правовая система «КонсультантПлюс».

Для всех ресурсов доступны адаптированные для слабовидящих версии сайтов/функция увеличения шрифта. ЭБС «Лань» предоставляет возможность прослушивания книг с помощью синтезатора речи.

3.1.1. О дополнительном профессиональном образовании

Филиал осуществляет профессиональную переподготовку и повышение квалификации:

- государственных и муниципальных служащих на основе контрактов с федеральными органами власти субъектов Дальневосточного федерального округа и органами местного самоуправления;

- профессиональную переподготовку и повышение квалификации руководителей и специалистов организаций и учреждений различных форм собственности, отдельных граждан;

- профессиональную переподготовку военнослужащих, уволенных и увольняемых в запас, незанятого населения и безработных;

- другие виды деятельности, разрешенные законодательством Российской Федерации для государственных образовательных учреждений.

В сентябре-ноябре 2024 года Приморский филиал совместно с АО «Корпорация развития Дальнего Востока и Арктики» филиал реализовал обучение по программе профессиональной переподготовки «Организация бизнеса на Дальневосточном и Арктическом гектаре по отраслям (2 профиля)». Обучение прошли 275 человек из 25 регионов Российской Федерации.

Филиал принимал участие в реализации федерального проекта «Содействие занятости» нацпроекта «Демография» было обучено 3 человека.

Количество прошедших обучение по программам ДПО в 2024 году представлено в таблице 3.

Таблица 3

Количество прошедших обучение по программам ДПО в 2024 году

№	Наименование программы	Количество человек	Тип программы
1.	Государственное и муниципальное управление	13	Профессиональная переподготовка
2.	Контрактная система в сфере закупок для обеспечения государственных и муниципальных нужд	5	Повышение квалификации
3.	Креативная экономика	2	Профессиональная переподготовка
4.	Организация архивного дела	1	Профессиональная переподготовка
5.	Организация бизнеса на Дальневосточном и Арктическом гектаре	275	Профессиональная переподготовка
6.	Организация противодействия коррупции в органах государственного управления	4	Повышение квалификации
7.	Правила пожарной безопасности для лиц, на которых возложена трудовая функция по проведению противопожарного инструктажа	3	Повышение квалификации
8.	Правовые и организационные основы предупреждения коррупции и борьбы с ней в учреждениях и организациях	1	Повышение квалификации
9.	Проектно-сметное дело (гранд-смета)	6	Повышение квалификации
10.	Профессиональная этика и этикет делового общения	1	Повышение квалификации
11.	Региональная экономика	2	Профессиональная переподготовка
12.	Современный муниципальный архив: организация архивного дела	8	Повышение квалификации
13.	Специалист по управлению персоналом	2	Профессиональная переподготовка
14.	Технологии искусственного интеллекта в повышении качества образования и развитии ЭИОС образовательной организации высшего образования	22	Повышение квалификации
15.	Юриспруденция	2	Профессиональная переподготовка
Итого:		347	

Для сравнения положительной динамики в 2023 году в филиале прошли обучение по программам дополнительного профессионального образования всего 223 человека, в том числе 204 человека повышение квалификации и 19

человек по профессиональной переподготовке.

3.2. Совершенствование образовательной деятельности: основные направления и достижения

Приморский филиал участвует в проектах Академии направленных на совершенствование образовательной модели. Внедряются принципы и отдельные элементы этой модели.

В рамках реализации программы мероприятий по расширению представлений обучающихся о профессиональной деятельности и карьерных траекториях руководством филиала были организованы посещения студентами:

- Администрации Приморского края и встреча с Губернатором;
- Администрации города Владивостока и встреча с Мэром;
- Законодательного собрания и присутствия на заседании,
- Арбитражного суда Приморского края и присутствия на нескольких заседаниях;
- Департамента государственной гражданской службы и кадров Приморского края,
- Управления по делам молодежи Администрации города Владивостока.

Студентам, имеющим право на скидки в соответствии с Приказом Академии № 01-9061 от 16 мая 2024 года «Об утверждении порядка предоставления мер поддержки гражданам, принимающих (принимавших) участие в специальной военной операции, а также их детям» и Приказом Академии № 02-1702 от 02.09.2024 «Об основаниях и порядке снижения стоимости платных образовательных услуг для студентов» данные скидки предоставляются.

3.3. Качество образования

Филиал активно занимается повышением качества образования. В мае 2024 года Филиал прошел процедуру государственной аккредитации по укрупненной группе профессий, специальностей и направлений подготовки 38.00.00

«Экономика и управление», набрав максимальное количество баллов, предусмотренных показателями аккредитационной экспертизы.

Проводятся мероприятия по анкетированию студентов, обучающихся по программам высшего образования, а также слушателей программ дополнительного профессионального образования. Активно практикуются взаимопосещения преподавателями занятий.

Обучающиеся филиала могут высказать замечания и предложения по образовательному процессу посредством электронных коммуникационных каналов.

3.4. Ресурсное обеспечение образовательной деятельности

При обеспечении образовательной деятельности Приморский филиал активно использует системы электронного обучения и дистанционные образовательные технологии.

Необходимым условием эффективности организации учебного процесса по образовательным программам высшего образования является обеспечение учебной, научной и учебно-методической литературой.

Библиотека Приморском филиале РАНХиГС расположена на 1 этаже главного корпуса и занимает специализированное помещение. Общая площадь – 91,3 кв. В структуре библиотеки 2 отдела: читальный зал с организацией 1автоматизированного рабочего места и абонемент с книгохранилищем.

Технические возможности библиотеки: 4 персональных компьютера. Все компьютеры библиотеки имеют постоянный выход в Интернет. В читальном зале библиотеки открыта WI-FI - зона для беспроводного доступа к ресурсам Интернет.

Информационное обеспечение библиотеки – это документный фонд и электронные научно-образовательные ресурсы. Фонд библиотеки формируется в соответствии с задачами учебного и научно-исследовательского процессов и представлен учебниками, учебно-методическими, научными, справочными изданиями, соответствующими по своему содержанию требованиям

образовательных стандартов.

Общий объем фонда на 01.01.2025 г. составляет 50233 экз., из них учебно-методической литературы – 20100 экземпляров, учебной – 24242 экземпляра, научной – 8200 экземпляров.

В 2022 г. в библиотеку поступило 54 экз. учебной литературы Издательского дома «Дело».

Каждый обучающийся обеспечен доступом к электронно-библиотечным системам и базам данных, содержащим издания по основным изучаемым дисциплинам, междисциплинарным курсам, профессиональным модулям.

Осуществляется подключение к следующим электронно-библиотечным системам (ЭБС):

1. ЭБС Издательства «Лань»
2. ЭБС «Знаниум»
3. ЭБС «Ibooks.ru»
4. ЭБС Издательства «ЮРАЙТ»
5. ЭБС «IPR SMART»

Для удобства пользователей на главной странице сайта Приморского филиала РАНХ и ГС, предложены прямые ссылки на подписанные филиалом ЭБС.

ЭБС предлагает пользователям сервисные возможности поиска и обработки информации, позволяющие работать на больших массивах с высокой скоростью и эффективностью.

Ресурсы ЭБС доступны с любого компьютера, имеющего выход в интернет.

Для формирования современной информационно-образовательной среды идет работа по созданию электронного каталога в библиотеке.

Профессорско-преподавательский и научно-педагогический состав Приморского филиала РАНХиГС сформирован, преимущественно, из лиц с большим стажем государственной гражданской и муниципальной службы,

работы в федеральных и краевых учреждениях. Остепененность составляет 70 процентов в приведении к целочисленному значению ставок.

3.5. Управление партнерствами и трудоустройство выпускников

В Приморском филиале еще не было выпуска студентов, т.к. первый набор на программу бакалавриата направления 38.03.04 «Государственное и муниципальное управление» профиль «Геоэкономическая политика» был осуществлен в 2022 году.

Приморским филиалом для обеспечения прохождения практики (ознакомительная, проектно-технологическая, научно-исследовательская) для студентов были заключены следующие безвозмездные партнерские соглашения о взаимодействии и сотрудничестве:

- с органами исполнительной власти Приморского края;
- с Арбитражным судом Приморского края;
- с Приморским краевым судом.

Результаты практической подготовки обучающихся за 2024 год отражены в таблице 4.

Таблица 4

Результаты практической подготовки обучающихся за 2024 год

	Ознакомительная практика	Проектно-технологическая практика
Количество студентов прошедших практику	18	2
Место прохождения практики	<ul style="list-style-type: none"> • Правительство Приморского края; • ФГК ВОУ ВО «Тихоокеанское высшее военно-морское училище имени С.О. Макарова»; • Администрация города Владивостока; • Администрация МР «Верхневилыйский улус» с. Верхневилыйск Республики Саха • ООО «Аметист» ; • ФГБУ «Центр системы мониторинга рыболовства и связи»; • ООО «Лоджиксервис» 	<ul style="list-style-type: none"> • Правительство Приморского края; • Военный учебный центр при ДВФУ

4. Научно- исследовательская деятельность

В 2024 г. научно-исследовательская работа Приморского филиала РАНХиГС осуществлялась на базе кафедры государственно-муниципального управления и введенного в сентябре 2022 г. в организационную структуру филиала Научно-исследовательского центра, специализирующегося на вопросах исторической политики. Он призван способствовать сопряженному взаимосоразвитию ДФО России и Северо-Восточных провинций КНР за счет транспортно-логистических, инвестиционных, промышленных и социокультурных инновационных геоэкономических решений с опорой на ценностный диалог и с учетом позитивного опыта российско-китайского взаимодействия в Восточной Евразии в XVIII-XXI вв.. Его работа ведется под эгидой российской части Совета по науке и инновациям Российско-Китайского комитета дружбы, мира и развития, во взаимодействии с Российским историческим обществом, Институтом опережающих исследований им. Е. Шифферса, Институтом востоковедения РАН (Москва), Институтом истории, археологии и этнографии народов ДВ ДВО РАН (Владивосток), Центром изучения событий Второй мировой войны и противодействия фальсификации истории Тихоокеанского государственного университета (Хабаровск), а также в составе консорциума «Пространственная логистика», созданного на базе Морского государственного университета им. адм. Г.И. Невельского (Москва, Владивосток, Хабаровск) в рамках реализации программы стратегического академического лидерства «Приоритет-2030».

По заказу Министерства труда и социальной политики Приморского края в 2024 году с марта по май сотрудниками кафедры ГМУ Приморского филиала была проведена независимая оценка качества условий оказания услуг учреждениями социального обслуживания Приморского края за 2023 год. В результате проведенной независимой оценки Министерством труда и социальной политики Приморского края были приняты организационно-распорядительные меры по улучшению качества предоставляемых социальных услуг.

Публикации в научных периодических журналах за 2024 год сотрудников филиала (таблица 5).

Таблица 5

Публикации в научных периодических журналах за 2024 год сотрудников филиала

№	Наименование публикации	Количество авторов публикации	ФИО авторов	Наименование журнала / издания	Ссылка на публикацию в ядре РИНЦ или на сайте журнала
1	Меры по совершенствованию экономических условий международного таможенного сотрудничества России и КНДР	2	Губарьков С.В., Кирбитова С.В.	Вестник Алтайской академии экономики и права. – 2024. – № 9-1. – С. 38-44.	URL: https://vaael.ru/ru/article/view?id=3695 (статья ВАК)
2	Проблемы и особенности формирования комфортной городской среды на территории Владивостокского городского округа	2	Волынчук Я.А., Королёва Э.В.	Жилищные стратегии. – 2024. – Том 11. – № 3. (журнал ВАК).	https://1economics.ru/lib/121412

Научно-исследовательская работа профессора кафедры ГМУ, к.и.н. Соколова В.Н.:

- 1) Участие в научно-практического семинаре "Проблемы прогнозирования политико-стратегических и транспортно-экономических процессов в Северо-Восточной Азии", организованного Научной лабораторией пространственной логистики консорциума по программе «Приоритет 2030» и НОЦ морского транспорта и пространственной логистики МГУ им. адм. Г.И. Невельского (21.02.2024 г.).
- 2) Участие в рамках ВЭФ-2024 в работе форумов и сессий: «Форум-фестиваль творческих инноваций стран БРИКС», «Заседание Совета по межрегиональному сотрудничеству Российско-китайского комитета дружбы, мира и развития», «Взгляды на будущее нового миропорядка: взаимодополняющие, конкурирующие или взаимоисключающие?».

«Биоэкономика России: траектории развития», «Территория трёх границ: Хасан как новый драйвер развития юга Дальнего Востока», «Юго-Восточная Азия в многополярном мире» (04.09.2024 г.),

- 3) Участие в рамках 14 Всероссийского съезда востоковедов «Поворот на Восток и российское востоковедение» (23-26 сентября 2024 г.) в работе секций: "Этнология народов Востока России и сопредельных стран" (24 сентября 2024 г.), "Теория и методы востоковедческих исследований" (25 сентября 2024 г.), "Поворот на Восток и практическое востоковедение" (26 сентября 2024 г.).
- 4) Экспертное заключение по итогам сессии ВЭФ-2024 «Заседание Совета по межрегиональному сотрудничеству Российско-китайского комитета дружбы, мира и развития» (4 сентября 2024 г.) на тему «Российско-китайская парадипломатия на стыке государств-цивилизаций: в поисках модели творческого со-развития стран «мирового большинства»».

5. Международная деятельность

В 2024 году в Приморском филиале не осуществлялась международная деятельность.

6. Молодёжная политика

Молодежная политика в филиале реализуется в соответствии с Календарным планом воспитательной работы филиала и в тесном взаимодействии с Управлением по делам молодежи Администрации города Владивостока.

Студенты филиала стараются принимать участие во многих мероприятиях, проводимых Управлением по делам молодежи.

Студент 2 курса Мовчан Петр Сергеевич был выбран Управлением по делам молодежи администрации Владивостока в 2024 году лицом столицы Владивосток 2024.

Мовчан Петр занимает активную жизненную позицию, является волонтером городского корпуса «Волонтеры Владивостока», принимает участие почти во всех городских мероприятиях, в благотворительных акциях.

«Лица столицы» - это ТОП выдающихся представителей молодёжи нашего города. https://prim.ranepa.ru/news/novosti_839.html

Внеучебная работа Приморского филиала РАНХиГС является составной частью образовательного процесса и непосредственно связана с воспитательной работой. Она дополняет процесс качественной подготовки специалистов в сфере государственного и муниципального управления, которым необходимо быть не только обученными, воспитанными, но и разносторонне развитыми личностями.

Цель работы со студентами состоит в создании и поддержании среды, которая активно помогает в формировании основ мировоззрения, базовых жизненных ценностей, осознании его возможностей, развитии творческих способностей.

Внеучебная деятельность в Филиале в рамках воспитательной работы рассматривается как целенаправленный процесс создания условий для предметной, культурно-досуговой, спортивно-оздоровительной, творческой и общественной деятельности личности, определяемой потребностями, интересами, способствующими развитию личных и профессиональных качеств обучающихся. Она осуществляется в тесном взаимодействии с администрацией и впервые созданным Студенческим советом.

Организация и управление воспитательной деятельностью во внеучебное время возложено на кафедру государственного и муниципального управления, которое, как упоминалось выше, осуществляется в тесном взаимодействии с администрацией и Студенческим Советом.

В течение отчетного периода студенческое самоуправление активно проявляло себя при подготовке и проведении мероприятий. Студенты активно участвуют в различных профориентационных мероприятиях, в Дне открытых дверей, в волонтерских военно-патриотических акциях.

Организация внеучебной работы со студентами проводилась в соответствии с утверждённым Планом воспитательной работы Приморского филиала на 2024 г. по всем приоритетным направлениям: гражданско-патриотическое воспитание; духовно-нравственное воспитание; социальное направление (добровольчество); реализация культурно-творческого потенциала; реализация спортивного потенциала; реализация научного потенциала; развитие карьерных траекторий учащихся.

В отчетном периоде преподавателями кафедры ГМУ и библиотекарем были организованы просмотры и обсуждение фильмов по истории России, различные экскурсии, передвижные книжные выставки, посвящённые памятным датам, диспуты и кураторские часы о здоровом образе жизни и возможностях активного долголетия. Вся информация о проведенных мероприятиях размещалась на официальном сайте Филиала в сети Интернет и в социальных сетях (ВК, Телеграмм).

В целом, у студентов Приморского филиала РАНХиГС, обучающихся на программе высшего образования 38.03.04. «Государственное и муниципальное управление: геоэкономическая политика», в рамках проводимых мероприятий внеучебной и воспитательной работы демонстрируются активная жизненная позиция, высокие показатели развития профессиональных знаний и умений, а также личностных качеств.

7. Кадровая политика и управление человеческим капиталом

На 31.12.2024 численность ППС/НПР составляет 9 человек, с учетом совместителей, возраст которых распределён следующим образом (таблица б).

**Численность профессорско-преподавательского состава кафедры ГМУ на
31.12.2024**

должность	возраст	количество
Профессор	60-64	1
Доцент	45-49	1
	более 65	2
Старший преподаватель	менее 25	1
	35-39	1
	40-44	1
	45-49	2

Профессорско–преподавательский состав и сотрудники Приморского филиала практически все являются независимыми экспертами в составе аттестационных и конкурсных комиссий в органах власти:

- Министерстве труда и социальной политики Правительства Приморского края
- Краевая избирательная комиссия Приморского края.
- Администрация Приморского края
- Счетная палата Приморского края
- Министерства транспорта и земельных отношений Приморского края
- Ространснадзор Дальневосточного Федерального округа
- Избирательная комиссия Приморского края.

8. Цифровая трансформация

Для обеспечения образовательного процесса в Приморском филиале используется система управления образовательными электронными курсами СДО Академия (на базе Moodle).

Для организации дистанционного обучения, проведения конференций, круглых столов и т.п. применяется платформа МТС-Линк и Яндекс – Телемост.

Учет движения контингента, результатов промежуточной аттестации и другие процессы, связанные с обеспечением реализации образовательного

процесса автоматизированы на базе системы КАС (Комплексная автоматизированная система).

9. Инфраструктура и управление кампусом

Филиалу на правах оперативного управления принадлежит административное здание (учебный корпус) и жилые помещения, используемые в качестве меры социальной поддержки студентов. Общая площадь помещений составляет 5529 кв.м. Площадь административного (учебного) здания 2990,0 кв.м., из них:

- Учебная – 1753 кв.м.;
- Учебно-вспомогательная – 636 кв.м.;
- Подсобная – 601 кв.м.

Процесс обучения проходит в учебных аудиториях, оснащенных мультимедийным оборудованием. Есть кафедры для преподавательского состава и кабинеты для административного персонала. Учебные аудитории расположены на 1-4 этажах, площадью от 47,6 кв.м. до 81,2 кв.м.

На первом этаже (аудитория № 112) и четвертом (аудитория №405) расположены компьютерные классы с современным оборудованием. На втором этаже здания (аудитория №202) располагается конференц-зал, площадью 81,2 кв.м., технически оборудованный для проведения презентаций и видеоконференций.

В филиале имеются 68 рабочих станций, из которых 28 используются в учебных целях; 7 ноутбуков; 1 планшетный компьютер. Все компьютеры имеют доступ в Интернет.

Кроме того, в Филиале используются 10 мультимедийных проекторов, 18 принтера, 3 сканеров, 7 МФУ.

Для оптимизации расходов на телефонную связь и интернет в 2021 г. осуществлен переход на систему облачной АТС, что позволило сократить соответствующие расходы на 35% ежемесячно.

В учебном процессе используются обучающие компьютерные программы, программы компьютерного тестирования, электронные справочно-правовые системы.

В Филиале есть библиотека с читальным залом и компьютерами, имеющими доступ в Интернет.

10. Медиаактивность филиала

Сайт Приморского филиала соответствует всем требованиям предъявляемым к сайтам на основании Постановления Правительства РФ № 1802 от 20 октября 2021 г. «Об утверждении правил размещения на официальном сайте образовательной организации в информационно-телекоммуникационной сети «Интернет» и обновления информации об образовательной организации, а также о признании утратившими силу некоторых актов и отдельных положений некоторых актов Правительства РФ».

На сайте по мере необходимости обновляется информация, все ссылки активны.

Новости о проведенных мероприятиях в филиале выкладываются в этот же день.

Ссылка на сайт Приморского филиала: <https://prim.ranepa.ru/>

11. Заключение

Приморский филиал реализует образовательные программы высшего и дополнительного профессионального образования в строгом соответствии с Федеральными законами РФ, нормативно-законодательными актами, Приказами Академии и в соответствии с потребностями процессов государственного и муниципального управления, развития «точек» экономического роста, в партнерстве с органами государственной власти и организациями Приморского края.

II. Результаты статистического анализа показателей самообследования

№ п/п	Показатели	Единица измерения	Значение показателя
1.	Образовательная деятельность		
1.1	Общая численность студентов, обучающихся по образовательным программам бакалавриата, программам специалитета, программам магистратуры, в том числе:	человек	44
1.1.1	По очной форме обучения	человек	12
1.1.2	По очно-заочной форме обучения	человек	16
1.1.3	По заочной форме обучения	человек	16
1.2	Общая численность аспирантов студентов, обучающихся по образовательным программам подготовки научно-педагогических кадров в аспирантуре, в том числе:	человек	0
1.2.1	По очной форме обучения	человек	0
1.2.2	По очно-заочной форме обучения	человек	0
1.2.3	По заочной форме обучения	человек	0
1.3	Общая численность студентов, обучающихся по образовательным программам среднего профессионального образования, в том числе:	человек	0
1.3.1	По очной форме обучения	человек	0
1.3.2	По очно-заочной форме обучения	человек	0
1.3.3	По заочной форме обучения	человек	0
1.4	Средний балл студентов, принятых по результатам единого государственного экзамена на первый курс на обучение по очной форме по программам бакалавриата и специалитета по договору об образовании на обучение по образовательным программам высшего образования	баллы	0
1.5	Средний балл студен, принятых по результатам дополнительных вступительных испытаний на первый курс на обучение по очной форме по программам бакалавриата и специалитета по договору об образовании на обучение по образовательным программам высшего образования	баллы	0
1.6	Средний балл студентов, принятых по результатам единого государственного экзамена и результатам дополнительных вступительных испытаний на обучение по очной форме по программам бакалавриата и специалитета за счет средств соответствующих бюджетов бюджетной системы Российской Федерации	баллы	0
1.7	Численность студентов - победителей и	человек	0

№ п/п	Показатели	Единица измерения	Значение показателя
	призеров заключительного этапа всероссийской олимпиады школьников, членов сборных команд Российской Федерации, участвовавших в международных олимпиадах по общеобразовательным предметам по специальностям и (или) направлениям подготовки, соответствующим профилю всероссийской олимпиады школьников или международной олимпиады, принятых на очную форму обучения на первый курс по программам бакалавриата и специалитета без вступительных испытаний		
1.8	Численность студентов - победителей и призеров олимпиад школьников, принятых на очную форму обучения на первый курс по программам бакалавриата и специалитета по специальностям и направлениям подготовки, соответствующим профилю олимпиады школьников, без вступительных испытаний	человек	0
1.9	Численность/удельный вес численности студентов, принятых на условиях целевого приема на первый курс на очную форму обучения по программам бакалавриата и специалитета в общей численности студентов (курсантов), принятых на первый курс по программам бакалавриата и специалитета на очную форму обучения	человек / %	0/0
1.10	Удельный вес численности студентов, обучающихся по программам магистратуры, в общей численности студентов (курсантов), обучающихся по образовательным программам бакалавриата, программам специалитета, программам магистратуры	%	0
1.11	Численность/удельный вес численности студентов, имеющих диплом бакалавра, диплом специалиста или диплом магистра других организаций, осуществляющих образовательную деятельность, принятых на первый курс на обучение по программам магистратуры образовательной организации, в общей численности студентов (курсантов), принятых на первый курс по программам магистратуры на очную форму обучения	человек / %	0/0
1.12	Общая численность студентов образовательной организации, обучающихся в филиале образовательной организации (далее - филиал)	человек	0
2	Научно-исследовательская деятельность		
2.1	Количество цитирований в индексируемой	единиц	0

№ п/п	Показатели	Единица измерения	Значение показателя
	системе цитирования Web of Science в расчете на 100 научно-педагогических работников		
2.2	Количество цитирований в индексируемой системе цитирования Scopus в расчете на 100 научно-педагогических работников	единиц	0
2.3	Количество цитирований в Российском индексе научного цитирования (далее - РИНЦ) в расчете на 100 научно-педагогических работников	единиц	1,3
2.4	Количество статей в научной периодике, индексируемой в системе цитирования Web of Science, в расчете на 100 научно-педагогических работников	единиц	0
2.5	Количество статей в научной периодике, индексируемой в системе цитирования Scopus, в расчете на 100 научно-педагогических работников	единиц	0
2.6	Количество публикаций в РИНЦ в расчете на 100 научно-педагогических работников	единиц	2
2.7	Общий объем научно-исследовательских, опытно-конструкторских и технологических работ (далее - НИОКР)	тыс. руб.	300
2.8	Объем НИОКР в расчете на одного научно-педагогического работника	тыс. руб.	60
2.9	Удельный вес доходов от НИОКР в общих доходах образовательной организации	%	45
2.10	Удельный вес НИОКР, выполненных собственными силами (без привлечения соисполнителей), в общих доходах образовательной организации от НИОКР	%	45
2.11	Доходы от НИОКР (за исключением средств бюджетов бюджетной системы Российской Федерации, государственных фондов поддержки науки) в расчете на одного научно-педагогического работника	тыс. руб.	60
2.12	Количество лицензионных соглашений	единиц	0
2.13	Удельный вес средств, полученных образовательной организацией от управления объектами интеллектуальной собственности, в общих доходах образовательной организации	%	0
2.14	Численность/удельный вес численности научно-педагогических работников без ученой степени - до 30 лет, кандидатов наук - до 35 лет, докторов наук - до 40 лет, в общей численности научно-педагогических работников	человек / %	0/0
2.15	Численность/удельный вес численности	человек / %	10/ 30

№ п/п	Показатели	Единица измерения	Значение показателя
	научно-педагогических работников, имеющих ученую степень кандидата наук, в общей численности научно-педагогических работников образовательной организации		
2.16	Численность/удельный вес численности научно-педагогических работников, имеющих ученую степень доктора наук, в общей численности научно-педагогических работников образовательной организации	человек / %	10/ 11
2.17	Численность/удельный вес численности научно-педагогических работников, имеющих ученую степень кандидата и доктора наук, в общей численности научно-педагогических работников филиала (без совместителей и работающих по договорам гражданско-правового характера)	человек / %	10/ 0
2.18	Количество научных журналов, в том числе электронных, издаваемых образовательной организацией	единиц	0
2.19	Количество грантов за отчетный период в расчете на 100 научно-педагогических работников	единиц	0
3	Международная деятельность		
3.1	Численность/удельный вес численности иностранных студентов (кроме стран Содружества Независимых Государств (далее - СНГ)), обучающихся по образовательным программам бакалавриата, программам специалитета, программам магистратуры, в общей численности студентов (курсантов), в том числе:	человек / %	0/0
3.1.1	По очной форме обучения	человек / %	0/0
3.1.2	По очно-заочной форме обучения	человек / %	0/0
3.1.3	По заочной форме обучения	человек / %	0/0
3.2	Численность/удельный вес численности иностранных студентов из стран СНГ, обучающихся по образовательным программам бакалавриата, программам специалитета, программам магистратуры, в общей численности студентов (курсантов), в том числе:	человек / %	
3.2.1	По очной форме обучения	человек / %	0/0
3.2.2	По очно-заочной форме обучения	человек / %	0/0
3.2.3	По заочной форме обучения	человек / %	0/0
3.3	Численность/удельный вес численности иностранных студентов (кроме стран СНГ), завершивших освоение образовательных программ бакалавриата, программ специалитета, программ магистратуры, в	человек / %	0/0

№ п/п	Показатели	Единица измерения	Значение показателя
	общем выпуске студентов (курсантов)		
3.4	Численность/удельный вес численности иностранных студентов из стран СНГ, завершивших освоение образовательных программ бакалавриата, программ специалитета, программ магистратуры, в общем выпуске студентов (курсантов)	человек / %	0/0
3.5	Численность/удельный вес численности студентов образовательной организации, обучающихся по очной форме обучения по образовательным программам бакалавриата, программам специалитета, программам магистратуры, прошедших обучение за рубежом не менее семестра (триместра), в общей численности студентов (курсантов)	человек / %	0/0
3.6	Численность студентов (курсантов) иностранных образовательных организаций, прошедших обучение в образовательной организации по очной форме обучения по образовательным программам бакалавриата, программам специалитета, программам магистратуры, не менее семестра (триместра)	человек	0/0
3.7	Численность/удельный вес численности иностранных граждан из числа научно-педагогических работников в общей численности научно-педагогических работников	человек / %	0/0
3.8	Численность/удельный вес численности иностранных граждан (кроме стран СНГ) из числа аспирантов (адъюнктов, ординаторов, интернов, ассистентов-стажеров) образовательной организации в общей численности аспирантов (адъюнктов, ординаторов, интернов, ассистентов-стажеров)	человек / %	0/0
3.9	Численность/удельный вес численности иностранных граждан стран СНГ из числа аспирантов (адъюнктов, ординаторов, интернов, ассистентов-стажеров) образовательной организации в общей численности аспирантов (адъюнктов, ординаторов, интернов, ассистентов-стажеров)	человек / %	0/0
3.10	Объем средств, полученных образовательной организацией на выполнение НИОКР от иностранных граждан и иностранных юридических лиц	тыс. руб.	0
3.11	Объем средств от образовательной деятельности, полученных образовательной организацией от иностранных граждан и	тыс. руб.	0

№ п/п	Показатели	Единица измерения	Значение показателя
	иностранных юридических лиц		
4	Финансово-экономическая деятельность		
4.1	Доходы образовательной организации по всем видам финансового обеспечения (деятельности)	тыс. руб.	17576,8
4.2	Доходы образовательной организации по всем видам финансового обеспечения (деятельности) в расчете на одного научно-педагогического работника	тыс. руб.	1757,7
4.3	Доходы образовательной организации из средств от приносящей доход деятельности в расчете на одного научно-педагогического работника	тыс. руб.	1571,5
4.4	Отношение среднего заработка научно-педагогического работника в образовательной организации (по всем видам финансового обеспечения (деятельности)) к средней заработной плате по экономике региона	%	200,0
5	Инфраструктура		
5.1	Общая площадь помещений, в которых осуществляется образовательная деятельность, в расчете на одного студента (курсанта), в том числе:	кв.м	59,8
5.1.1	имеющихся у образовательной организации на праве собственности	кв.м	0
5.1.2	закрепленных за образовательной организацией на праве оперативного управления	кв.м	59,8
5.1.3	предоставленных образовательной организации в аренду, безвозмездное пользование	кв.м	0
5.2	Количество компьютеров в расчете на одного студента (курсанта)	единиц	1,9
5.3	Удельный вес стоимости оборудования (не старше 5 лет) образовательной организации в общей стоимости оборудования	%	5
5.4	Количество экземпляров печатных учебных изданий (включая учебники и учебные пособия) из общего количества единиц хранения библиотечного фонда, состоящих на учете, в расчете на одного студента (курсанта)	единиц	105
5.5	Удельный вес укрупненных групп специальностей и направлений подготовки, обеспеченных электронными учебными изданиями (включая учебники и учебные пособия) в количестве не менее 20 изданий по основным областям знаний	%	100

№ п/п	Показатели	Единица измерения	Значение показателя
5.6	Численность/удельный вес численности студентов (курсантов), проживающих в общежитиях, в общей численности студентов (курсантов), нуждающихся в общежитиях	человек / %	0,0
6	Обучение инвалидов и лиц с ограниченными возможностями здоровья		
6.1	Численность/удельный вес численности студентов (курсантов) из числа инвалидов и лиц с ограниченными возможностями здоровья, обучающихся по программам бакалавриата, программам специалитета и программам магистратуры, в общей численности студентов (курсантов), обучающихся по программам бакалавриата, программам специалитета и программам магистратуры	человек/%	0/0
6.2	Общее количество адаптированных образовательных программ высшего образования, в том числе	единиц	0
6.2.1	программ бакалавриата и программ специалитета	единиц	0
	для инвалидов и лиц с ограниченными возможностями здоровья с нарушениями зрения	единиц	0
	нарушениями зрения		0
	для инвалидов и лиц с ограниченными возможностями здоровья с нарушениями слуха	единиц	0
	для инвалидов и лиц с ограниченными возможностями здоровья с нарушениями опорно-двигательного аппарата	единиц	0
	для инвалидов и лиц с ограниченными возможностями здоровья с другими нарушениями	единиц	0
	для инвалидов и лиц с ограниченными возможностями здоровья со сложными дефектами (два и более нарушений)	единиц	0
6.2.2	программ магистратуры	единиц	0
	для инвалидов и лиц с ограниченными возможностями здоровья с нарушениями зрения	единиц	
	для инвалидов и лиц с ограниченными возможностями здоровья с нарушениями слуха	единиц	0
	для инвалидов и лиц с ограниченными возможностями здоровья с нарушениями опорно-двигательного аппарата	единиц	0
	для инвалидов и лиц с ограниченными возможностями здоровья с другими нарушениями	единиц	0

№ п/п	Показатели	Единица измерения	Значение показателя
	для инвалидов и лиц с ограниченными возможностями здоровья со сложными дефектами (два и более нарушений)	единиц	0
6.3	Общая численность инвалидов и лиц с ограниченными возможностями здоровья, обучающихся по программам бакалавриата и программам специалитета, в том числе	человек	0
6.3.1	по очной форме обучения	человек	0
	инвалидов и лиц с ограниченными возможностями здоровья с нарушениями зрения	человек	0
	инвалидов и лиц с ограниченными возможностями здоровья с нарушениями слуха	человек	0
	инвалидов и лиц с ограниченными возможностями здоровья с нарушениями опорно-двигательного аппарата	человек	0
	инвалидов и лиц с ограниченными возможностями здоровья с другими нарушениями	человек	0
	инвалидов и лиц с ограниченными возможностями здоровья со сложными дефектами (два и более нарушений)	человек	0
6.3.2	по очно-заочной форме обучения	человек	0
	инвалидов и лиц с ограниченными возможностями здоровья с нарушениями зрения	человек	0
	инвалидов и лиц с ограниченными возможностями здоровья с нарушениями слуха	человек	0
	инвалидов и лиц с ограниченными возможностями здоровья с нарушениями опорно-двигательного аппарата	человек	0
	инвалидов и лиц с ограниченными возможностями здоровья с другими нарушениями	человек	0
	инвалидов и лиц с ограниченными возможностями здоровья со сложными дефектами (два и более нарушений)	человек	0
6.3.3	по заочной форме обучения	человек	0
	инвалидов и лиц с ограниченными возможностями здоровья с нарушениями зрения	человек	0
	инвалидов и лиц с ограниченными возможностями здоровья с нарушениями слуха	человек	0
	инвалидов и лиц с ограниченными возможностями здоровья с нарушениями опорно-двигательного аппарата	человек	0

№ п/п	Показатели	Единица измерения	Значение показателя
	инвалидов и лиц с ограниченными возможностями здоровья с другими нарушениями	человек	0
	инвалидов и лиц с ограниченными возможностями здоровья со сложными дефектами (два и более нарушений)	человек	0
6.4	Общая численность инвалидов и лиц с ограниченными возможностями здоровья, обучающихся по адаптированным программам бакалавриата и программам специалитета, в том числе	человек	0
6.4.1	по очной форме обучения	человек	0
	инвалидов и лиц с ограниченными возможностями здоровья с нарушениями зрения	человек	0
	инвалидов и лиц с ограниченными возможностями здоровья с нарушениями слуха	человек	0
	инвалидов и лиц с ограниченными возможностями здоровья с нарушениями опорно-двигательного аппарата	человек	0
	инвалидов и лиц с ограниченными возможностями здоровья с другими нарушениями	человек	0
	инвалидов и лиц с ограниченными возможностями здоровья со сложными дефектами (два и более нарушений)	человек	0
6.4.2	по очно-заочной форме обучения	человек	0
	инвалидов и лиц с ограниченными возможностями здоровья с нарушениями зрения	человек	0
	инвалидов и лиц с ограниченными возможностями здоровья с нарушениями слуха	человек	0
	инвалидов и лиц с ограниченными возможностями здоровья с нарушениями опорно-двигательного аппарата	человек	0
	инвалидов и лиц с ограниченными возможностями здоровья с другими нарушениями	человек	0
	инвалидов и лиц с ограниченными возможностями здоровья со сложными дефектами (два и более нарушений)	человек	0
6.4.3	по заочной форме обучения	человек	0
	инвалидов и лиц с ограниченными возможностями здоровья с нарушениями зрения	человек	0
	инвалидов и лиц с ограниченными возможностями здоровья с нарушениями	человек	0

№ п/п	Показатели	Единица измерения	Значение показателя
	слуха		
	инвалидов и лиц с ограниченными возможностями здоровья с нарушениями опорно-двигательного аппарата	человек	0
	инвалидов и лиц с ограниченными возможностями здоровья с другими нарушениями	человек	0
	инвалидов и лиц с ограниченными возможностями здоровья со сложными дефектами (два и более нарушений)	человек	0
6.5	Общая численность инвалидов и лиц с ограниченными возможностями здоровья, обучающихся по программам магистратуры, в том числе	человек	0
6.5.1	по очной форме обучения	человек	0
	инвалидов и лиц с ограниченными возможностями здоровья с нарушениями зрения	человек	0
	инвалидов и лиц с ограниченными возможностями здоровья с нарушениями слуха	человек	0
	инвалидов и лиц с ограниченными возможностями здоровья с нарушениями опорно-двигательного аппарата	человек	0
	инвалидов и лиц с ограниченными возможностями здоровья с другими нарушениями	человек	0
	инвалидов и лиц с ограниченными возможностями здоровья со сложными дефектами (два и более нарушений)	человек	0
6.5.2	по очно-заочной форме обучения	человек	0
	инвалидов и лиц с ограниченными возможностями здоровья с нарушениями зрения	человек	0
	инвалидов и лиц с ограниченными возможностями здоровья с нарушениями слуха	человек	0
	инвалидов и лиц с ограниченными возможностями здоровья с нарушениями опорно-двигательного аппарата	человек	0
	инвалидов и лиц с ограниченными возможностями здоровья с другими нарушениями	человек	0
	инвалидов и лиц с ограниченными возможностями здоровья со сложными дефектами (два и более нарушений)	человек	0
6.5.3	по заочной форме обучения	человек	0
	инвалидов и лиц с ограниченными возможностями здоровья с нарушениями	человек	0

№ п/п	Показатели	Единица измерения	Значение показателя
	зрения		
	инвалидов и лиц с ограниченными возможностями здоровья с нарушениями слуха	человек	0
	инвалидов и лиц с ограниченными возможностями здоровья с нарушениями опорно-двигательного аппарата	человек	0
	инвалидов и лиц с ограниченными возможностями здоровья с другими нарушениями	человек	0
	инвалидов и лиц с ограниченными возможностями здоровья со сложными дефектами (два и более нарушений)	человек	0
6.6	Общая численность инвалидов и лиц с ограниченными возможностями здоровья, обучающихся по адаптированным программам бакалавриата и программам специалитета, в том числе	человек	0
6.6.1	по очной форме обучения	человек	0
	инвалидов и лиц с ограниченными возможностями здоровья с нарушениями зрения	человек	0
	инвалидов и лиц с ограниченными возможностями здоровья с нарушениями слуха	человек	0
	инвалидов и лиц с ограниченными возможностями здоровья с нарушениями опорно-двигательного аппарата	человек	0
	инвалидов и лиц с ограниченными возможностями здоровья с другими нарушениями	человек	0
	инвалидов и лиц с ограниченными возможностями здоровья со сложными дефектами (два и более нарушений)	человек	0
6.6.2	по очно-заочной форме обучения	человек	0
	инвалидов и лиц с ограниченными возможностями здоровья с нарушениями зрения	человек	0
	инвалидов и лиц с ограниченными возможностями здоровья с нарушениями слуха	человек	0
	инвалидов и лиц с ограниченными возможностями здоровья с нарушениями опорно-двигательного аппарата	человек	0
	инвалидов и лиц с ограниченными возможностями здоровья с другими нарушениями	человек	0
	инвалидов и лиц с ограниченными возможностями здоровья со сложными	человек	0

№ п/п	Показатели	Единица измерения	Значение показателя
	дефектами (два и более нарушений)		
6.6.3	по заочной форме обучения	человек	0
	инвалидов и лиц с ограниченными возможностями здоровья с нарушениями зрения	человек	0
	инвалидов и лиц с ограниченными возможностями здоровья с нарушениями слуха	человек	0
	инвалидов и лиц с ограниченными возможностями здоровья с нарушениями опорно-двигательного аппарата	человек	0
	инвалидов и лиц с ограниченными возможностями здоровья с другими нарушениями	человек	0
	инвалидов и лиц с ограниченными возможностями здоровья со сложными дефектами (два и более нарушений)	человек	0
6.7	Численность/удельный вес численности работников образовательной организации, прошедших повышение квалификации по вопросам получения высшего образования инвалидами и лицами с ограниченными возможностями здоровья, в общей численности работников образовательной организации, в том числе:	человек/%	0
6.7.1	численность/удельный вес профессорско-преподавательского состава, прошедшего повышение квалификации по вопросам получения высшего образования инвалидами и лицами с ограниченными возможностями здоровья, в общей численности профессорско-преподавательского состава	человек/%	5/ 42
6.7.2	численность/удельный вес учебно-вспомогательного персонала, прошедшего повышение квалификации по вопросам получения высшего образования инвалидами и лицами с ограниченными возможностями здоровья, в общей численности учебно-вспомогательного персонала	человек/%	0/0